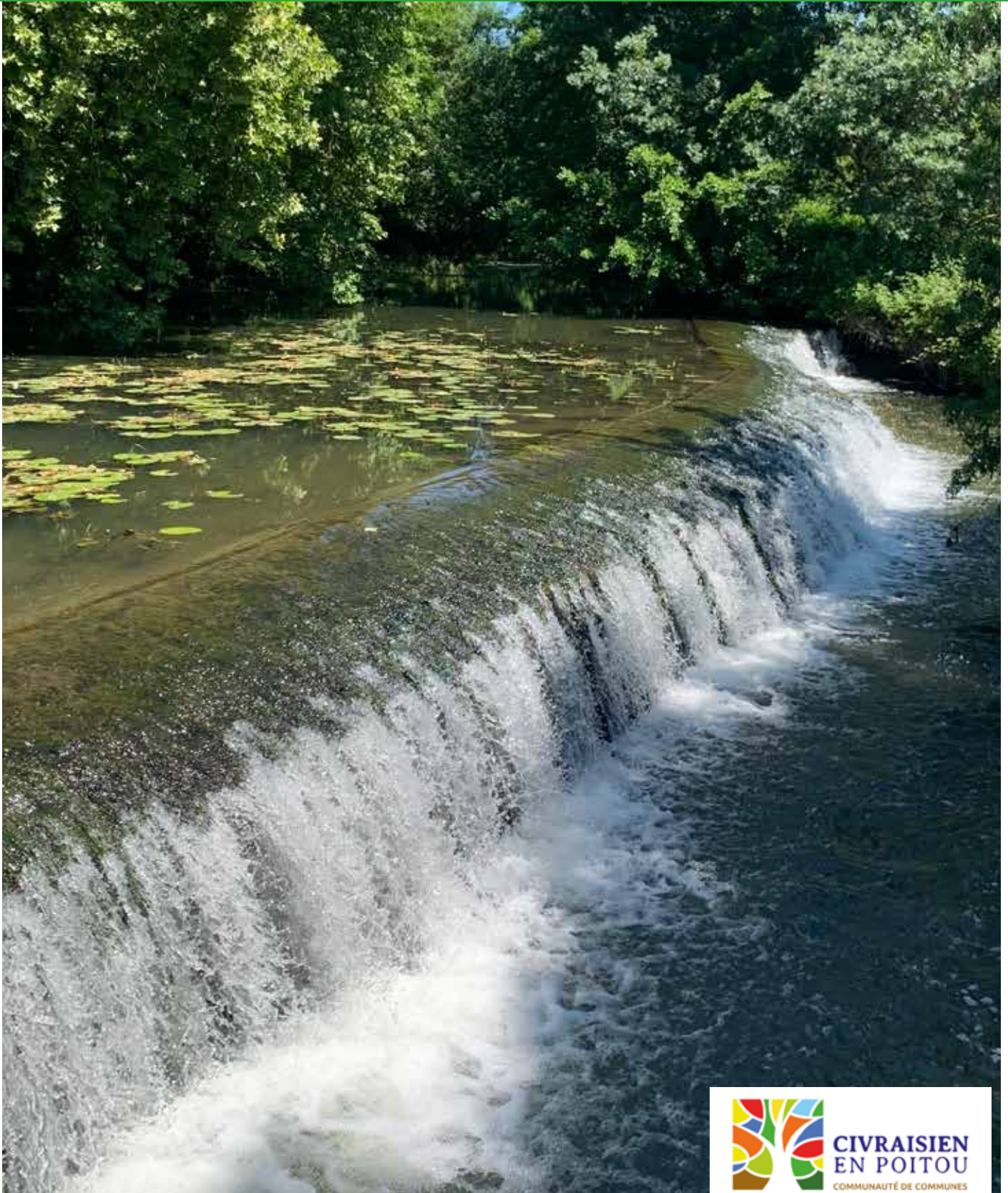


Bilan d'activités 2020

Office de Tourisme du Civraisien en Poitou



Sommaire

Édito de Jean-Olivier Geoffroy	3
--------------------------------------	---

Présentation de l'Office de Tourisme

Ses missions	3
Son équipe	3 - 4
Ses accueils touristiques	5 - 6
Ses réseaux	7

Bilan de fréquentation

Des accueils touristiques et hors les murs	8 - 9
Du numérique	10 - 11
De nos produits touristiques	12 - 13

Observatoire touristique du Civraisien en Poitou	14
--	----

Promotion

Les éditions	15
Les actions de communications	16 - 17

Le SIT Départemental	18
----------------------------	----

Les actions 2021

Appel à projet régional NOTT	19
Qualité	20 - 21
Numérique	22
Taxe de séjour	23

Édito de Jean-Olivier Geoffroy

Madame, Monsieur,

La crise sanitaire que nous traversons a fait de 2020 une année très particulière. La fréquentation touristique de notre territoire a de ce fait connu une baisse malgré une saison estivale meilleure qu'attendue.

Ce bilan retrace les principales réalisations du service «Office de Tourisme» de la Communauté de Communes du Civraisien en Poitou et il vous informe des futures actions pour l'année 2021 qui nous l'espérons retrouvera pour tous nos acteurs du tourisme et du monde de la culture une bien meilleure fréquentation.

Présentation de l'Office de Tourisme

• Ses Missions

- Accueillir et informer les visiteurs et la population locale physiquement, par téléphone, par correspondance, virtuellement ou en mobilité.
- Collecter et gérer l'information touristique du territoire.
- Communiquer l'offre touristique et commerciale sur différents supports de communication (guide et carte touristique, site Internet, page Facebook...).
- Promouvoir et valoriser notre destination en ligne, lors de salons ou d'animations.
- Promouvoir les manifestations de notre territoire.
- Concevoir des produits touristiques, en lien avec le département de la Vienne et la région Nouvelle-Aquitaine.
- Coordonner les acteurs et les partenaires du développement touristique local et contribuer à qualifier leur offre.

• Son équipe

L'office de tourisme du Civraisien en Poitou est composé d'élus et de 6 techniciens.



Jean - Olivier Geoffroy
*Président de la
 Communauté de Communes
 Du Civraysien en Poitou*

Roselyne Texède
*Vice présidente
 en charge du tourisme*

Isabelle Surreaux
*Déléguée en charge
 des hébergements touristiques*

La Comission Tourisme

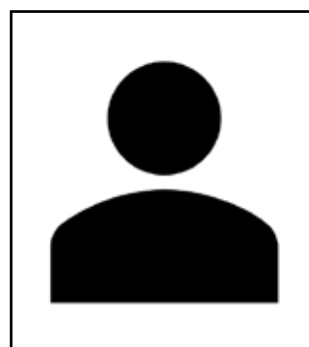
Gwenaëlle **Augry**, Jean-Claude **Biarnais**, Gilles **Bosseboeuf**, Jean-Louis **Bourriaux**, Patricia **Chaumillon**, Déborah **Deforges**, Jules **Girardeau**, Jean-Michel **Mercier**, Martine **Mousserion**, Jacques **Niort**, Jean-Guy **Valette**.



Isabelle Ortega
*Directrice Générale
 des Services*

François Souchaud
*Directeur Général Adjoint
 du pôle Attractivité*

Cécile Baudry
*Responsable du service
 Office de Tourisme*



**Emmanuel
 Blanchet**
*Agent d'accueil
 à Gençay*

Carine Fruchard
*Agent d'accueil
 à Charroux, en
 charge de la
 promotion des
 manifestations et
 animatrice SADI
 et SIT*

Manon Petit
*Agent d'accueil
 à Civray, en
 charge de la com-
 munication, des
 réseaux sociaux et
 de la taxe de séjour*

Saisonnier(ère)

Présentation de l'Office de Tourisme

• Ses Accueils touristiques

La Communauté de Communes compte cinq accueils touristiques dont un mobile qui sont ouverts à :

- Charroux

En basse saison, février - mars - novembre et décembre du mercredi au samedi de 9h30 à 12h30.

En moyenne saison, avril - mai - septembre et octobre du mercredi au vendredi de 9h30 à 12h30 et de 15h00 à 17h00 ainsi que le samedi matin de 9h30 à 12h30.

En haute saison, juin - juillet et août, le lundi de 14h00 à 18h00, du mardi au vendredi de 9h30 à 12h30 et de 14h00 à 18h00 ainsi que le samedi de 9h30 à 12h30 et de 14h00 à 17h00.

- Civray

En basse saison, février - mars - novembre et décembre, le mardi et le vendredi de 9h30 à 12h30 et de 15h00 à 17h00 ainsi que le samedi de 9h30 à 12h30.

En moyenne saison, avril - mai - septembre et octobre du mardi au vendredi de 9h30 à 12h30 et de 15h00 à 17h00 ainsi que le samedi de 9h30 à 12h30.

En haute saison, juin - juillet et août, du lundi au vendredi de 9h30 à 12h30 et de 14h00 à 18h00 et le samedi de 9h30 à 12h30.

- Couhé - Valence en Poitou

En juillet et août, du mardi au vendredi de 9h30 à 12h30.

- Gençay

Toute l'année, le lundi de 14h00 à 16h30, du mardi au vendredi de 9h00 à 12h30 et de 14h00 à 17h15 ainsi que le samedi de 9h00 à 12h30.

- OT mobile à la Vallée des Singes

En juillet et août du lundi au jeudi de 14h30 à 19h00.

Présentation de l'Office de Tourisme

• Ses Accueils touristiques



Civray



Charroux



**Couhé
Valence en Poitou**



Gençay



**Accueil mobile
Vallée des Singes**

Présentation de l'Office de Tourisme

• Ses réseaux



Le Conseil départemental de la Vienne

Porté par une politique touristique ambitieuse axée sur la valorisation des richesses naturelles et patrimoniales, mais également sur le financement de grands projets structurants, le Département s'engage à faire du tourisme un levier important en matière d'attractivité et de développement économique dans la Vienne.

ACAP (Agence de Créativité et d'Attractivité du Poitou)

L'ACAP met en oeuvre la politique touristique du département. Ses attributions s'articulent autour des principales missions suivantes :

- Mettre en oeuvre le Schéma Départemental de Développement Touristique
- Fédérer les acteurs du tourisme et coordonner les initiatives
- Structurer et qualifier l'offre touristique départementale
- Promouvoir l'offre touristique du département, en France et à l'étranger



La Région Nouvelle Aquitaine

Par ses actions de promotion auprès des principaux marchés porteurs, en France et à l'international, la Région valorise son territoire, développe son attractivité et améliore sa fréquentation touristique.

Comité Régional du Tourisme Nouvelle-Aquitaine

Le CRT Nouvelle-Aquitaine est le bras armé du Conseil régional en matière de stratégie touristique.

3 missions lui sont confiées :

- La promotion de la région en France et à l'étranger
- L'observation touristique
- La participation à l'élaboration de la stratégie de développement



MONA (Mission des Offices de Tourisme Nouvelle-Aquitaine)

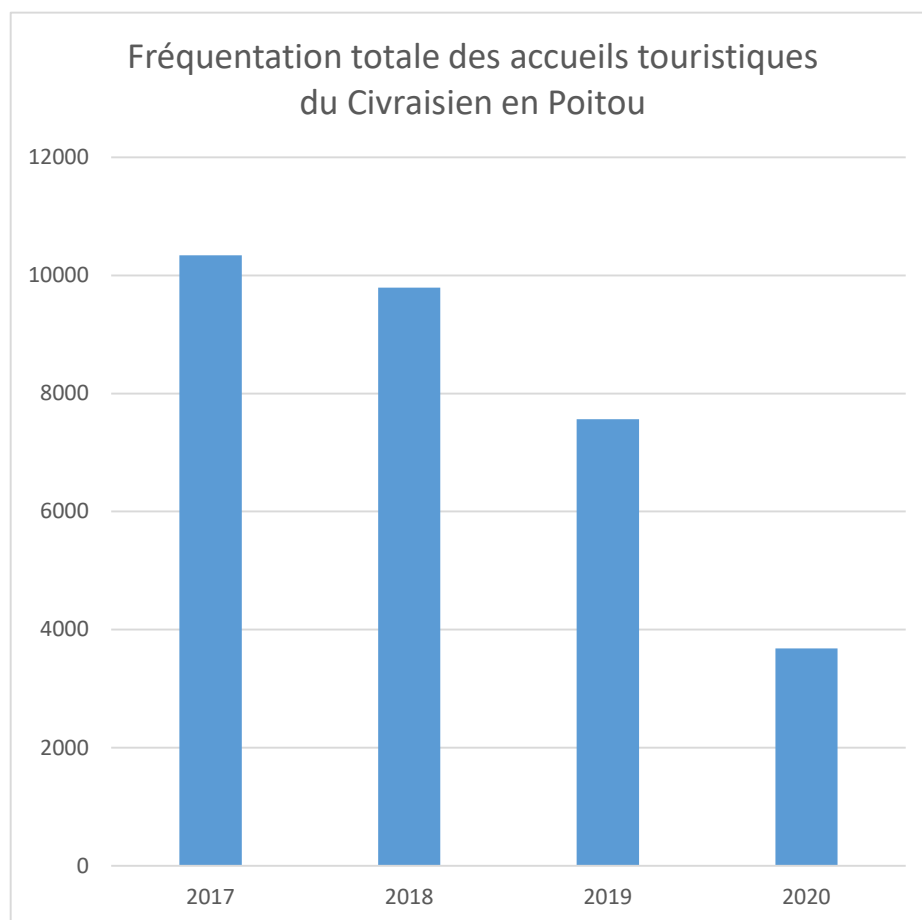
La MONA répond à deux objectifs :

- Être l'outil régional de professionnalisation des acteurs du tourisme et de structuration des territoires touristiques de la Région Nouvelle-Aquitaine
- Être la tête de réseau des Offices de Tourisme de la Nouvelle-Aquitaine



Bilan de fréquentation

• Des accueils touristiques



En Bref !

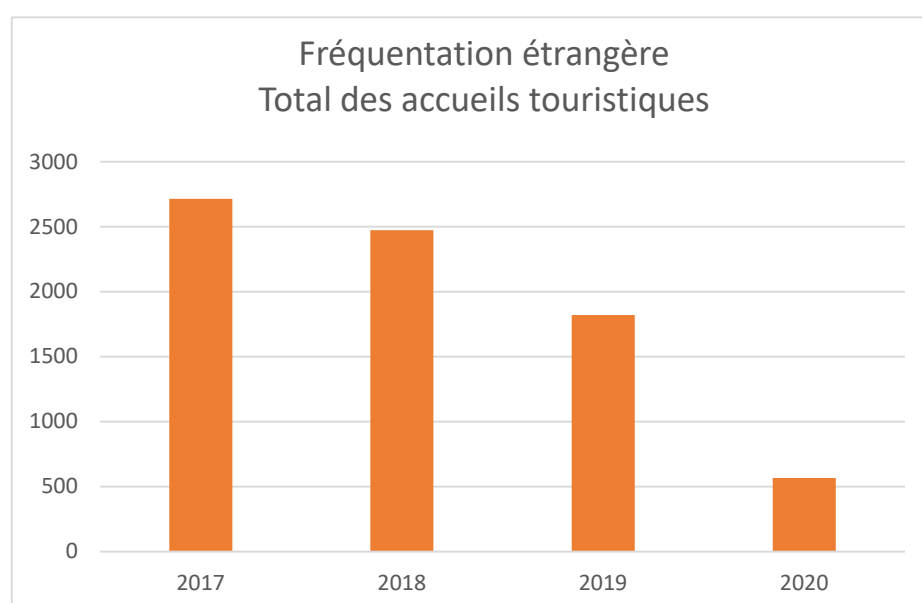
Une fréquentation dans les accueils en baisse, surtout en 2020 qui s'explique par la crise sanitaire. Seul l'office de tourisme de Charroux enregistre une légère hausse de visiteurs.

Les français restent à 75% les premiers visiteurs de nos bureaux.

En Bref !

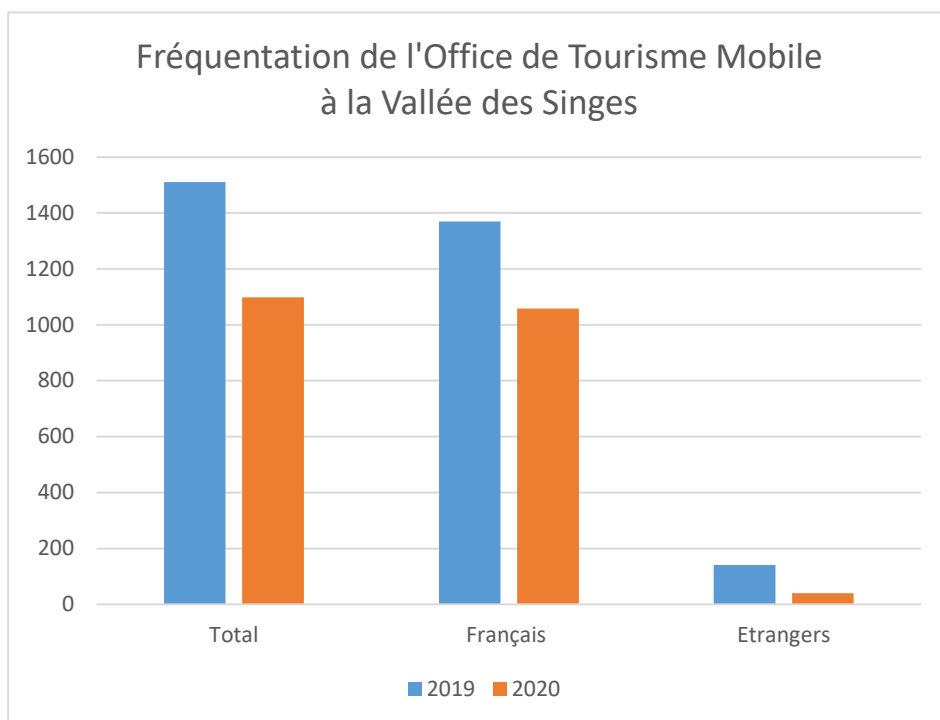
La clientèle britannique représente 90% de notre clientèle étrangère. Les Pays-Bas et la Belgique représentent 5% chacun.

Une baisse significative en 2019 et 2020 qui s'explique par le Brexit et la crise sanitaire.



Bilan de fréquentation

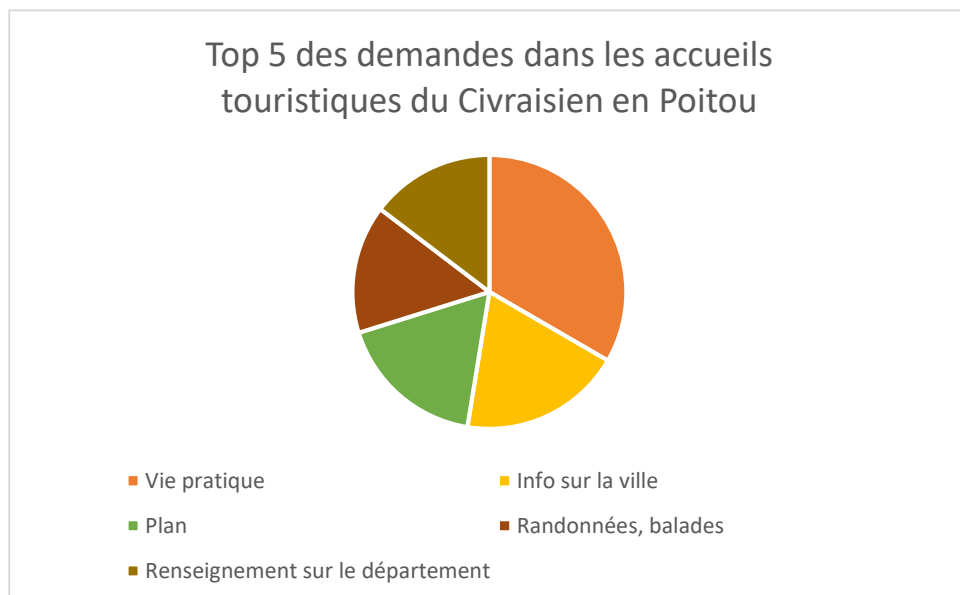
• Hors les murs



En bref !

Malgré une baisse de 27% et une situation sanitaire défavorable, l'office de tourisme mobile réalise une belle saison.

Ce type d'accueil, permet de capter une clientèle qui ne se serait pas arrêtée en office de tourisme et leur proposer de rallonger leur temps de visite.



En bref !

Des demandes locales et ciblées.

Bilan de fréquentation

• Du numérique

Facebook

839 fans → + 32% par rapport à 2019 soit + 204 fans.

La Page Facebook reste très active et permet de promouvoir notre destination en partageant des actus, photos, vidéos, reportages... avec nos abonnés.



Profil moyen des utilisateurs



71% Femme
29% Homme



Poitiers
Savigné
Civray



France



Royaume-Uni



Belgique

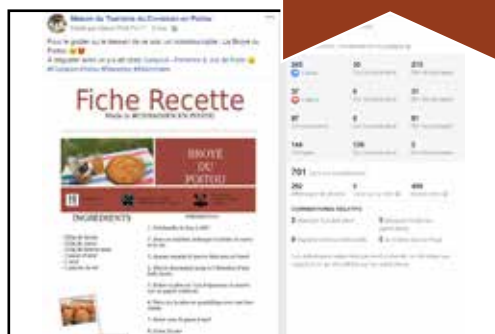
212 publications en 2020

839
Fans



Top 5 des publications

1. Recette
broyé du
Poitou



2. Nouveau
Parcours
Terra
Aventura



3. Réou-
verture du
Labyrinthe
Végétal à
Romagne



4. Ferme-
ture de la
piscine
de Couhé
VEP



5. Mon
Civraisien
sous le
Sapin



Bilan de fréquentation

• Du numérique

Instagram

La page a été créée en juin 2020.

Instagram s'est imposé comme l'un des réseaux sociaux les plus influents depuis quelques années notamment sur la clientèle jeune et la clientèle familiale.

Aujourd'hui 34% des français utilisent Instagram comme source d'inspiration pour trouver la destination de leurs séjours.

Il était donc indispensable pour nous d'être présent sur ce réseau social. Partagez vos photos avec le **#TourismeCivraisienPoitou**



231
Abonnés

Bilan de fréquentation

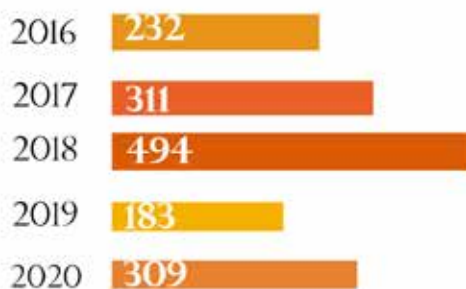
• De nos produits touristiques



336 CEINTURES LOUÉES



1 529 PERSONNES EN 5 ANS



25 EXCELLENTS AVIS SUR



751 ADULTES ET
778 ENFANTS



336
BOUTELLES DE JUS GARGOUIL
ET
TABLETTES DE CHOCOLAT DE CONTET



Bilan de fréquentation

• De nos produits touristiques

Terra Aventura

Terra Aventura s'inspire du géocaching. C'est une chasse au trésor grandeur nature qui consiste à découvrir des boîtes, appelées « caches », à l'aide de coordonnées GPS, et d'énigmes à résoudre, en Nouvelle-Aquitaine.

Les « caches » contiennent des badges à collectionner « les Poi'z », petits personnages fantastiques (au caractère bien trempé !).

Cette année, les parcours ont rouvert avec le dispositif de QR Code avec un badge virtuel pour éviter toute manipulation de cache.

Terra Aventura existe grâce à la collaboration et aux financements du CRT, de l'UDOTSI et des Offices de Tourisme.

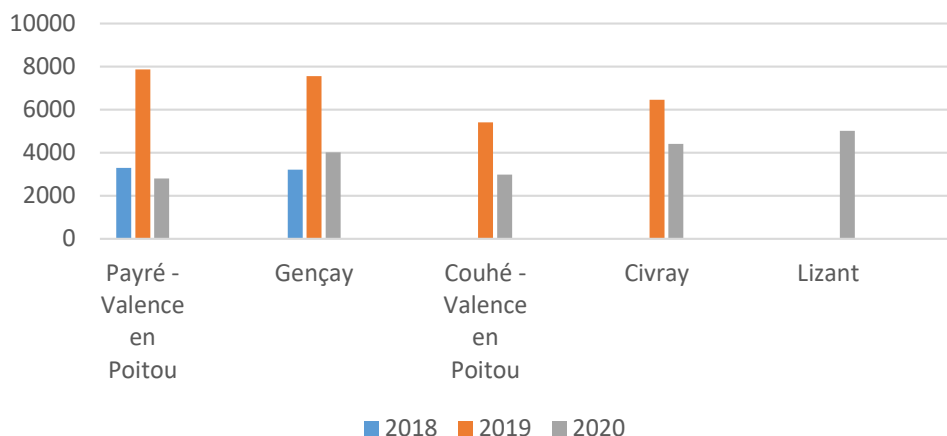


Il existe aujourd'hui plus de 400 parcours dans toute la Nouvelle-Aquitaine dont 25 parcours dans la Vienne et 5 parcours en Civraisien Poitou :

- **Payré - Valence en Poitou** créée en 2018 sur la thématique «Sport»
- **Gençay** créée en 2018 sur la thématique «Médiéval»
- **Civray** créée en 2019 sur la thématique «Animaux»
- **Couhé - Valence en Poitou** créée en 2019 sur la thématique «Patrimoine Histoire»
- **Lizant** créée en 2020 sur la thématique «Eau»



Fréquentation des parcours Terra Aventura du Civraisien en Poitou
Nombre estimé de personnes



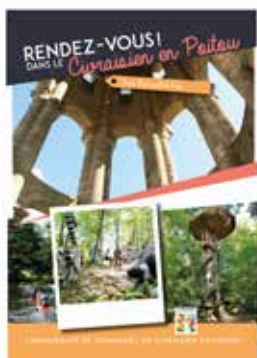
Le nombre estimé de personnes est calculé de la manière suivante et selon les recommandations du dispositif Terra Aventura :
(nombre de commentaires + 10%*)
x 4

* On estime à 10% le nombre de joueurs qui ne se connectent pas

— Observatoire touristique du Civraisien en Poitou —

	Janvier	Février	Mars	Avril	Mai	Juin	Juillet	Août	Septembre	Octobre	Novembre	Décembre	Total 2020	Total 2019	Évolution	
Vallée des singes	0	3 491	785	0	857	5 752	27 444	43 492	4 959	4 263	0	0	91 043	150 000	-39,30%	
Cormenier	0	184	187	0	127	303	1 794	3 060	469	768	0	0	892	12 063	-42,86%	
Parc de la Belle	0	0	0	0	0	421	1 674	2 264	666	0	0	0	5 025	12 000	-58,12%	
Centre Aquatique Oia	3 500	3 907	1 593	0	0	825	3 581	3 933	2 178	2 478	388	256	22 639	48 523	-53,23%	
Labyrinthe Végétal							2 000	3 000					5 000	5 000	-	
Musée Expo de Brux													526	803	-34,49%	
Abbaye de Charroux	46	21	54	0	0	89	816	1 017	408	382	0	0	2 833	3 744	-44,73%	
													TOTAL Civraisien en Poitou	128 133	232 133	-44,73%

• Les éditions



Le guide touristique

Ce document recense toutes les informations nécessaires à la préparation et au déroulement de votre séjour.

Edité en 4 000 exemplaires



La carte touristique

Au recto, la carte du territoire avec ses attraits touristiques.
Au verso, infos pratiques et recettes du terroir.

Edité en 3 000 exemplaires



Le calendrier des manifestations

Il recense de façon non exhaustive toutes les manifestations qui ont lieu sur le territoire.

Il est édité et distribué chaque mois en centaines d'exemplaires.

Vous pouvez également le consulter et le télécharger sur notre site internet.

Tous les jeudis, un post Facebook des manifestations du week-end est programmé.

Promotion

• Les actions de communication

Salon du tourisme Proxi - Loisirs

Le service Office de Tourisme a participé au salon du tourisme de loisirs et de proximité Proxi- Loisirs à Poitiers les 13, 14 et 15 mars 2020.

Notre stand a été animé tout le week-end par des animations proposées par nos prestataires :

- Atelier aquarelle avec Caroline Berry, artiste installée à Voulême
- Atelier dégustation à travers diverses recettes de nos produits locaux avec deux restaurateurs
- Animation concert avec la Voix du Rock
- Jeux concours avec le Mystère de la Source pour sa dernière année d'exploitation



Pendant le confinement

Afin de garder un lien avec nos prestataires touristiques pendant le 1er confinement, nous avons entrepris une action de «phoning».

Tous ont été contactés afin de les renseigner sur les aides possibles, les informations légales concernant les locations d'hébergements, ...

Mais aussi leur montrer notre soutien et présence pendant cette crise sanitaire.



Nous avons également été très présent sur notre page Facebook avec une programmation quotidienne :

- le lundi, partage d'une chanson pour bien commencer la semaine
- le mardi, un quizz en rapport avec le territoire
- le mercredi, une activité enfants
- le jeudi, une activité bricolage ludique
- le vendredi, soit une fiche recette pour des idées «goûter» et «apéro» soit le partage d'une vidéo sportive réalisée par une association du territoire.

Toujours sur notre page Facebook, nous avons en collaboration avec le service Économie de la Communauté de Communes du Civraisien en Poitou, réalisé une carte ou été recensés les commerces alimentaires de notre territoire avec les horaires mis à jour et éventuellement les services proposés. Cette carte a été créée pour à la fois donner les informations les plus fiables possibles aux habitants de notre territoire et également pour accompagner nos commerçants et producteurs dans leurs activités pendant cette période.

- Pendant les confinements et encore aujourd'hui, une carte des possibilités de vente à emporter proposés par les restaurateurs du Civraisien en Poitou est toujours disponible. Elle est mise à jour très régulièrement.

Cette carte permet de donner une visibilité à nos restaurateurs.

• Les actions de communication

Appel à projet «Expériences Familles»

L'Agence de Créativité et d'Attractivité du Poitou (ACAP) a lancé en 2020 un appel à projets pour inciter les professionnels du tourisme à la création de nouvelles expériences destinées aux familles, touristes et locaux.

Une « Expérience Famille » est une activité, une animation, une visite... qui permet de vivre une expérience « Wahoo ! » en famille et de générer de beaux souvenirs et des partages.

Les cibles de cet appel à projets sont :

- les familles avec des enfants à partir de 6 ans,
- les grands-parents qui s'occupent de leurs petits-enfants.

Vous souhaitez intégrer le dispositif ?

Les projets éligibles doivent impérativement relever du champ d'activité touristique et proposer une expérience à faire en famille dans la Vienne. Tous les membres doivent participer ensemble. De plus, ils doivent innover dans les nouvelles approches artistiques, numériques ou ludiques afin de créer des expériences de visites insolites et uniques.

Les projets doivent prendre en compte 2 grands principes transversaux : la qualité et la sécurité. Afin de préserver l'attractivité de notre destination, le tourisme éco-responsable apparaît comme étant un enjeu d'avenir essentiel à prendre en considération.

Les projets retenus seront valorisés dans la communication de l'ACAP et des Offices de Tourisme.



Les lauréats 2020 pour le Civraisien Poitou :

- Randonnée équestre gourmande avec Elizabeth Naffrechoux à Voulême
- Visite ludique au Cormenier à Champniers

Mon Civraisien sous le sapin



Cette opération avait pour but de soutenir nos acteurs économiques en proposant des idées cadeaux made in #CivraisienPoitou 2 fois par semaine le mercredi et le samedi sur nos réseaux sociaux, Facebook et Instagram ainsi que sur notre site internet et dans la presse locale.

En voici les thèmes :

- Jeux et livres
- Boissons
- Gourmandises
- Chocolats
- Chasse & pêche
- Bijoux - mode
- Création - décoration
- Fleuristes - jardineries

- Idées de dernière minute : les chèques cadeaux : photographes, sites touristiques et restaurants.

Beau succès rencontré auprès des habitants mais aussi de nos acteurs économiques.





Dans le cadre d'un projet du Conseil Départemental de la Vienne, le service Office de Tourisme de la Communauté de Communes du Civraisien en Poitou se dote, d'un nouveau Système d'Information Touristique (SIT) nommé SirtAQUI, qui utilise le progiciel Tourinsoft.

Cette base de données nous permettra de diffuser les informations touristiques sur nos publications qu'elles soient papier ou numériques ainsi que celles de l'Agence de Créativité et d'Attractivité du Poitou (ACAP) et à plus large échelle grâce à l'open data.

Tourinsoft c'est aussi un outil de GRC qui permet de comptabiliser la fréquentation des Offices de Tourisme, faire des envois de mails, générer des documents d'informations touristiques issues de la base de données...

Cet outil doit être opérationnel courant 2021, et pour ce faire un travail de mise en place est en cours, en lien avec l'ACAP et le département de la Vienne, depuis plusieurs mois :

- Intégration des données de l'ancienne base de données de l'ACAP dans Tourinsoft

- Vérification des fiches prestataires intégrées :

o Point sur les fiches manquantes

o Point sur les prestataires ayant cessé leur activité

o Mise à jour des coordonnées des fiches intégrées en vue de l'envoi du formulaire web

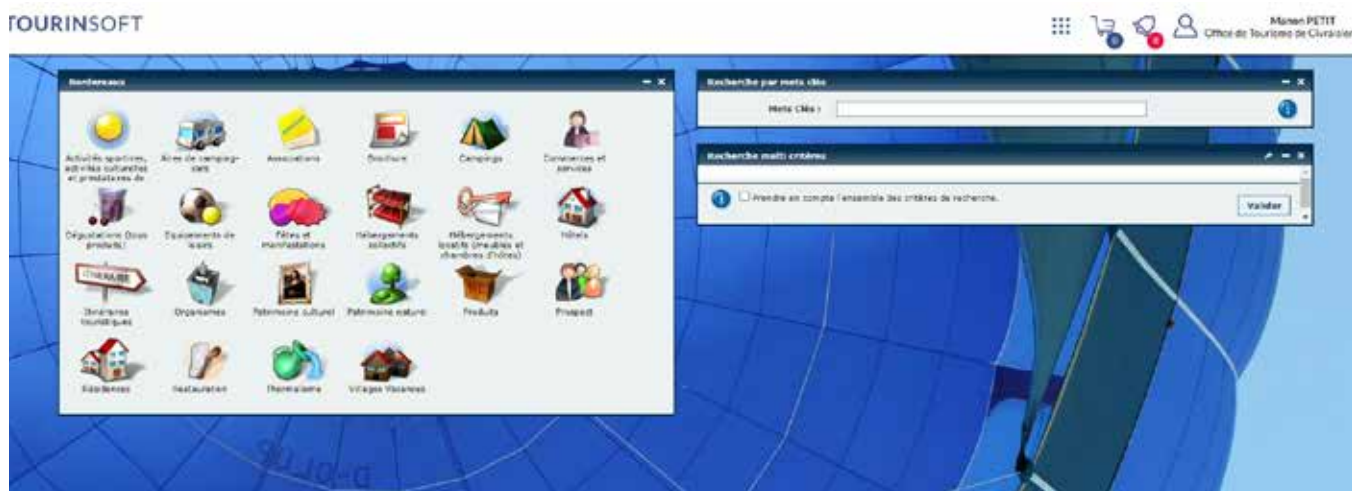
- Création des fiches manquantes

- Travail commun avec l'ACAP, le département et les OT du 86 sur :

o L'outil de GRC

o Le rôle de chaque structure pour la mise à jour des données (cf convention de partenariat)

- Formation de l'équipe à l'outil



Les actions 2021

• Appel à projet NOTT (Nouvelle Organisation des Territoires Touristiques)



La Région Nouvelle-Aquitaine soutient, sous forme d'un appel à projet, les territoires candidats souhaitant s'engager dans une volonté d'amélioration de l'organisation générale de la filière à travers les 4 orientations majeures suivantes :

- Professionnaliser les personnels des institutions publiques du tourisme et les prestataires touristiques au regard des besoins définis par le territoire.
- Qualifier l'offre touristique des territoires.
- Définir une stratégie d'accueil et numérique partagée du territoire en relation avec son positionnement et son programme de professionnalisation.
- Soutenir les offices de tourisme dans les évolutions de leurs missions, dans leur politique d'amélioration de l'accueil des clientes, dans le suivi de l'observation et dans l'optimisation de leurs ressources.

La candidature commune portée par les Communautés de Communes du Civraisien en Poitou et de Vienne et Gartempe a été retenue par la Région.

Etapas de la candidature :

- Dépôt du dossier en décembre 2019
- Candidature acceptée par la Région en mai 2020
- Premier Cotech le 20 novembre 2020
- Premier Copil le 2 décembre 2020.

Dans le cadre de notre contrat régional de dynamisation et de cohésion Sud-Vienne, c'est l'EPIC « Office de Tourisme Sud-Vienne Poitou » de Vienne & Gartempe qui est chef de file du programme.

La Région cofinancera un poste de chargé de mission porté par l'EPIC Sud-Vienne Poitou.

Actions qui seront réalisées en 2021-2022 :

- Formations des personnels des OT
- Réalisation de la stratégie digitale
- Aménagement numérique des OT : écrans dynamiques, tablettes de consultation, bornes tactiles d'information numériques consultables en dehors de la fermeture des OT
- Améliorer la diffusion de l'information « hors les murs »
- Améliorer l'aménagement des Offices de Tourisme
- Commercialiser l'offre touristique
- Mise en place et optimisation de la taxe de séjour

Les actions 2021

• Qualité

Tourisme & Handicap

Suite à sa formation d'évaluatrice en novembre 2019, Cécile BAUDRY sera chargée des dossiers de classement ou reclassement de la marque Tourisme & Handicap, en coordination avec l'animatrice départementale Sandrine CHAIGNE de l'ACAP.

Aujourd'hui c'est 21 établissements du Civraisien en Poitou qui ont obtenu la marque Tourisme & Handicap.

Pourquoi pas vous ?



Rappel : Tourisme & Handicap, c'est quoi ?

Tourisme & Handicap (T&H) est la seule marque d'État attribuée aux professionnels du tourisme qui s'engagent dans une démarche de qualité ciblée sur l'accessibilité aux loisirs et aux vacances pour tous. C'est une marque qui identifie les établissements répondant aux besoins spécifiques des touristes en situation de handicap qu'il soit auditif, mental, moteur ou visuel.

QU'EST-CE QU'UN ÉTABLISSEMENT LABELLISÉ T&H ?

La marque Tourisme & Handicap a défini des critères d'accessibilité et d'accueil pour garantir le tourisme à tous dans la plus grande autonomie possible. Elle prend en compte, notamment, l'accès facilité aux bâtiments et aux prestations de l'établissement. Elle est également attentive à l'accueil personnalisé réservé aux touristes en termes d'attention et de bienveillance.

QUEL TYPE D'ÉTABLISSEMENT EST CONCERNÉ PAR LA MARQUE T&H ?

La marque Tourisme & Handicap concerne diverses structures pour répondre aux différentes attentes et besoins des touristes durant leur séjour. Ainsi, elle est présente aussi bien au niveau des hébergements, de la restauration, des lieux de visite, des activités sportives et de loisirs, ou encore des offices de tourisme.

Près de 4000 établissements sont aujourd'hui labellisés T&H.

Pour en savoir plus : www.tourisme-handicap.gouv.fr/fr

D'autre part la Communauté de Communes du Civraisien en Poitou souhaite engager son service Office de Tourisme dans la démarche, en labélisant l'Accueil Touristique de Civray dans un premier temps. Les autres Accueils touristiques sont inscrits dans un programme de travaux et d'adaptation qui permettra le classement d'un Accueil tous les ans.

• Qualité

Qualité Tourisme et Classement

Dans le souci d'améliorer la qualité de notre accueil et de nos services, et de faire reconnaître cet effort, nous allons débiter un travail d'auto-évaluation pour identifier nos points de progrès en vue d'obtenir la Marque Qualité Tourisme.



Rappel : Qualité Tourisme, c'est quoi ?

La marque Qualité Tourisme™ est la seule marque d'État attribuée aux professionnels du tourisme pour la qualité de leur accueil et de leurs prestations.

Pour obtenir la marque, le prestataire doit suivre avec succès une démarche qualité conforme aux exigences essentielles à votre satisfaction. Gage de confiance, les prestations sont régulièrement soumises à un contrôle inopiné et indépendant. Ce signe de reconnaissance vous permet donc de choisir en toute confiance des établissements touristiques qui offrent des prestations de qualité.

Pour en savoir plus : www.qualite-tourisme.gouv.fr/fr

Le service Office de Tourisme va également étudier la possibilité d'être classé en Catégorie II suivant la grille nationale établie par la Direction Générale des Entreprises et proposée autour de deux orientations fortes :

- le maintien d'un accueil physique de qualité, notamment pour la clientèle étrangère ;
- un renforcement du recours aux nouvelles technologies (site internet multilingue et réseaux sociaux) pour l'information du public (avant et pendant le séjour) et le traitement de la satisfaction de la clientèle (après le séjour).

Ces projets visent à proposer les meilleurs services à notre clientèle et socioprofessionnels.

Les actions 2021

• Numérique

Site internet



Nous souhaitons créer un nouveau site Internet.

L'actuel site a été régulièrement mis à jour dans sa forme et son contenu mais il est cependant vieillissant et ne permet pas de suivre les évolutions numériques.

Le futur site Internet :

- sera raccordé à notre nouveau SIT (voir page 18) ce qui permettra une mise à jour automatique des informations en ligne
- aura un design attractif et ergonomique pour faciliter la navigation et l'accès aux informations
- sera optimisé pour une utilisation sous tout support numérique (ordinateur, tablette, smartphone...)
- intégrera nos communications sur les réseaux sociaux pour optimiser l'accès à ces derniers et la fidélisation de nos visiteurs
- offrira des services utiles tels que météo, carnet de voyage...
- sera traduit en anglais

En bref !

Un outil plus performant
au service d'un territoire
et pour une meilleure
expérience utilisateurs !

Bornes, tablettes et écrans dynamiques

Pour offrir un service de qualité et au plus proche des nouvelles pratiques et afin d'améliorer la diffusion des informations touristiques du territoire, le service Office de Tourisme va se doter de nouveaux outils numériques :

- des bornes d'informations numériques accessibles 24h/24 et 7j/7
- des tablettes à disposition dans les Accueils

Ces outils auront pour objectifs de faciliter l'accès aux informations sans pour autant se substituer au contact avec le personnel d'accueil et de montrer une image moderne de notre tissu économique et touristique.

Quant aux écrans dynamiques, ils permettront une animation au sein des accueils.



• Taxe de séjour

La Communauté de Communes du Civraisien en Poitou a décidé d'instaurer la collecte de la taxe de séjour sur son territoire.

L'année 2021 sera l'année de la mise en œuvre de celle-ci avant un début de collecte en janvier 2022. Après avoir choisi le prestataire qui nous accompagnera dans cette mise en œuvre, des réunions vont se tenir pour informer et échanger avec les prestataires concernés.

A quoi va servir la taxe de séjour ?

La taxe de séjour a pour objectif de ne pas faire supporter au seul contribuable local les frais liés au tourisme. Les recettes de la taxe de séjour sont entièrement affectées à la promotion du tourisme de la collectivité perceptrice (Article L. 2333-27 du CGCT).

Elle présente un intérêt pour tous.

Pour la collectivité, en matière de développement et de promotion de l'offre touristique.

Pour le touriste qui profite des infrastructures à un faible surcoût.

Pour l'hébergeur qui bénéficie de la promotion de la destination.

Par ailleurs, les statistiques issues de la taxe de séjour peuvent permettre une connaissance plus fine de l'activité touristique et ainsi, la mise en place d'actions marketing ciblées.

Le Civraisien en Poitou a des ambitions fortes dans le domaine du tourisme notamment dans l'investissement, la communication et la montée en qualité des prestations proposées.

Qui doit payer la taxe de séjour ?

La taxe de séjour doit être payée par le vacancier qui loge dans tous les types d'hébergements, classés ou non :

- Hôtel de tourisme
- Résidence de tourisme
- Meublé de tourisme ou location de vacances entre particuliers (dont chambre chez l'habitant)
- Chambre d'hôtes
- Village de vacances
- Hébergement de plein air (camping, aire de stationnement payante de camping-cars)

La taxe de séjour est due par personne et par nuit. Son montant varie en fonction du type d'hébergement.

La taxe de séjour est réglée par le vacancier en plus du prix de l'hébergement :

- au propriétaire de l'hébergement touristique
- ou au professionnel qui assure le service de réservation par internet pour le compte du propriétaire. (Par exemple les opérateurs numériques de réservation type Airbnb, le service des réservations des Gîtes de France...)

Le montant ainsi perçu est ensuite reversé à la Communauté de Communes.

Pour plus d'informations :

www.service-public.fr/professionnels-entreprises/vosdroits/F743

Service Office de Tourisme du Civraisien en Poitou



2 route de Châtain
86250 **CHARROUX**



05 49 87 60 12



3 rue Pierre Pestureau
86400 **CIVRAY**



05 49 87 47 73



5 Place de la Marne
86700 **COUHÉ**
Valence en Poitou



Place du Marché
86160 **GENÇAY**



05 49 45 23 31



La Vallée des Singes
86700 **ROMAGNE**



www.tourisme.civraisiencharlois.com



officedetourisme@civraisienpoitou.fr



**CIVRAISIEN
EN POITOU**
COMMUNAUTÉ DE COMMUNES

SUIVEZ - NOUS !

